



•Vi ringraziamo per aver acquistato il misuratore HD-04 di KOSO. Questo prodotto è un misuratore multifunzione che dispone di un display a cristalli liquidi digitali (LCD) con un design dotato di retroilluminazione ed è facile da installare. Leggere attentamente le istruzioni e conservarle per riferimento futuro prima di mettere in funzione l'apparecchio.

⚠ Attenzione

- Per evitare cortocircuiti, non tirare o modificare i cavi durante l'installazione.
- Eventuali danni causati da un'installazione errata verranno addebitati agli utenti.
- L'apertura e lo smontaggio dell'unità invalideranno la garanzia.
- Manutenzione e riparazioni devono essere effettuate soltanto da professionisti.

○Descrizione dei simboli:

NOTA

⚠ Seguire le istruzioni per evitare un'installazione errata.

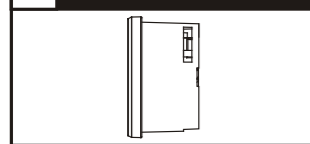
⚠ **AVVERTIMENTO!** Seguire le istruzioni per evitare lesioni a se stessi e agli altri.

⚠ **ATTENZIONE!** Seguire le istruzioni per evitare di danneggiare il veicolo.



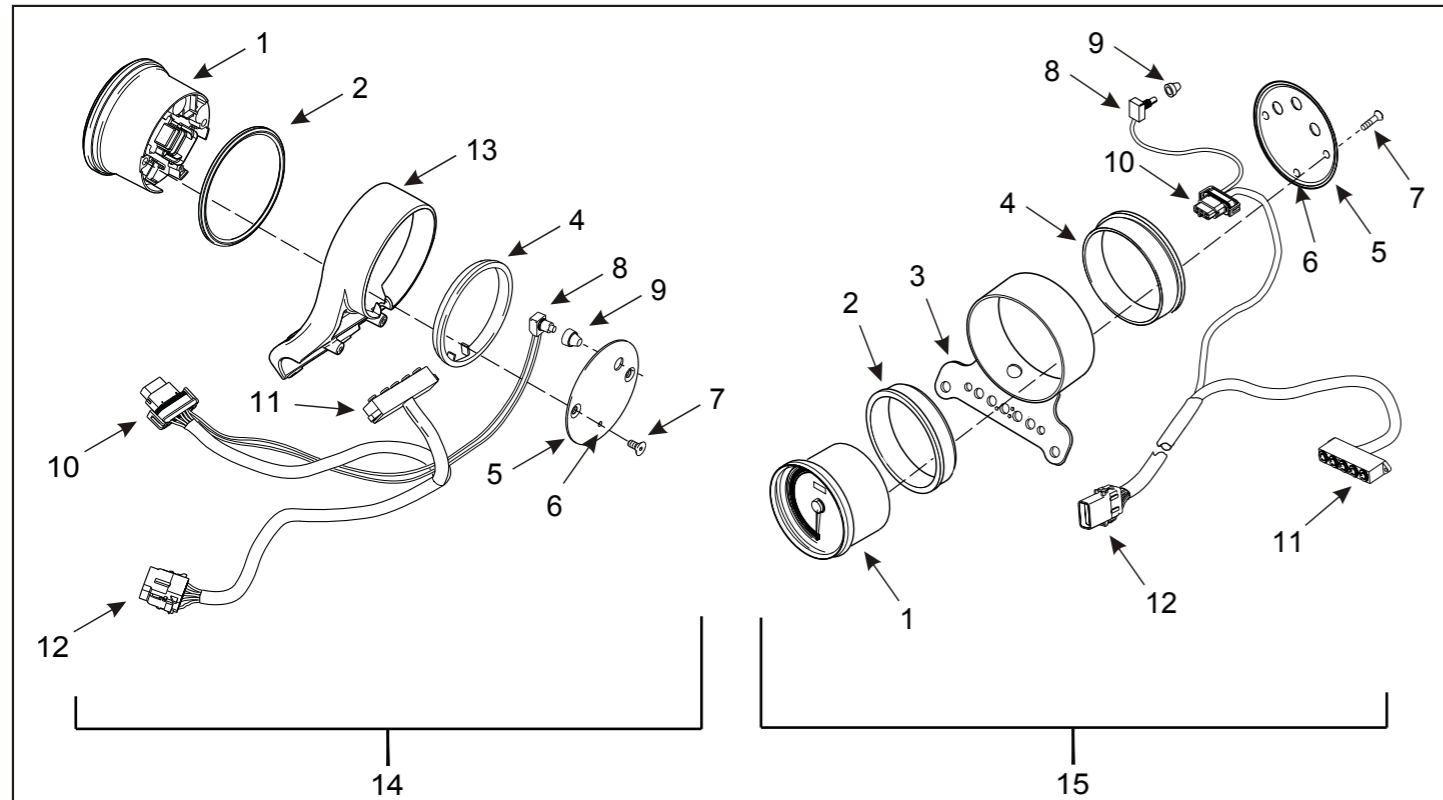
1 Accessori

1 Contagiri LCD X1



NOTA Contattare il distributore locale se l'articolo ricevuto nella scatola non corrisponde a quello indicato sopra.

2 Schema dell'installazione



- | | |
|--|---|
| <p>1. Tachimetro
2. Guarnizione anteriore
3. Alloggiamento / staffa dello strumento
4. Guarnizione posteriore
5. Piastra posteriore
6. Foro di sfiato
7. Vite (2)
8. Interruttore di ripristino dell'odometro di viaggio</p> | <p>9. Avvio dell'interruttore di ripristino
10. Connettore di cablaggio del tachimetro [39B]
11. Modulo lampada indicatore
12. Connettore del cablaggio dello strumento [20A]
13. Alloggiamento del tachimetro/morsetto del manubrio
14. XL 1200L / XL 1200N
15. Tutti gli altri modelli a singolo calibro XL tranne XL 883C / XL 1200C</p> |
|--|---|

NOTA Componenti del tachimetro: Modelli a singolo calibro XL tranne XL 883C/XL 1200C

NOTA Per l'installazione su "Dyna" o "Softail", seguire la procedura in base al manuale di assistenza Harley-Davidson.

3-1 Panoramica

Contagiri
•Range display: 0 ~ 8.000 RPM

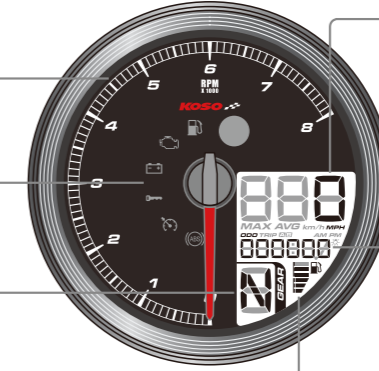
Indicatore
•Spia marcia RPM
•Spia carburante in riserva
•Spia motore
•Spia tensione bassa
•Luca di sicurezza
•Luca di velocità costante

Indicatore di marcia
•Range display: OFF, marcia superiore, N e marcia superiore, mostra tutti (N / 1 ~ 6)

Indicatore del carburante
•Range display: 6 livelli

Odometro
•Range display: 0 ~ 999.999 km (miglia) con ritorno a 0 al superamento
•Unità display: 1 km (miglia)

Misuratore distanza A, B
•Range display: 0 ~ 9.999,9 km (miglia) con ritorno a 0 al superamento
•Unità display: 1 km (miglia)



Tachimetro
•Range display: 0 ~ 360 km (0 ~ 255 miglia)
•Unità display: 1 km (miglia)

Impostazioni utente manutenzione chilometraggio (chiudibile)
•Range display: regolabile dall'utente (500 ~ 16.000 km / 300 ~ 10.000 miglia) ~ -999 miglia, si riduce automaticamente all'aumentare del chilometraggio totale.
•Unità display: 1 km (miglia)

Chilometraggio rimanente
•Range display: 0 ~ 9.999 km (miglia), quando il chilometraggio è inferiore a 16 km (10 miglia) verrà visualizzato LO RNG

Consumo di carburante medio
•Range display: L/100km, km/L, MPG (specifico USA), MPG (specifico Regno Unito)

Tempo
•Range display: Formato 12/24 ore

Temperatura motore
•Range impostazione: -40 ~ 215°C (-40 ~ 419 °F)

Voltmetro
•Range display: 8~18V

3-2 Descrizione delle funzioni e delle impostazioni

•Tachimetro	Range display: 0 ~ 360 km (0 ~ 255 miglia) commutabile Unità display: 1 km (miglia)	○Consumo di carburante medio	Range display: OFF, L/100km, km/L, MPG (spec. USA), MPG (spec. Regno Unito)
○Intervallo display	<0,5 secondi	•Orologio	Range impostazione: Formato 12/24 ore
○Odometro interno ed esterno	Range display: 0 ~ 999.999 km (miglia) con ritorno a 0 al superamento Unità display: 1 km (miglia)	•Voltmetro	Range display: 8 ~ 18 V
○Contachilometri parziale A, Range display: 0 ~ 9.999,9 km (miglia) con ritorno a 0 al superamento Unità display: 0,1 km (miglia)		•Luca di fondo	Range impostazione: 1-5 (Più scuro) ~ 5-5 (Più chiaro)
○Circonferenza pneumatici	Range impostazione: 50 ~ 210 % Unità impostazione: 1%	○Colore retroilluminazione	Range impostazione: rosso, arancione, giallo, verde, blu, azzurro, viola, bianco
•Indicatore di marcia	Range display: OFF, marcia superiore, N e marcia superiore, mostra tutti (N / 1 ~ 6)	•Manutenzione chilometraggio	Range impostazione: Off, 500 ~ 16.000 km (300 ~ 10.000 miglia) Unità impostazione: 100 km (miglia)
•Contagiri	Range display: 0 ~ 8.000 RPM	•Tensione di esercizio	12 V DC
○Spia marcia RPM	Range impostazione: 2.000 ~ 8.000 RPM La spia si accende quando si supera il valore di impostazione (incluso). Unità impostazione: 100 RPM.	•Range temperatura	-10 ~ +60 °C
○Modalità avviso RPM massimo	Range impostazione: F-OFF (accesso), F-ON (lampeggiante)	•Specifiche	JIS D 2023 (S2)
•Temperatura motore	Range impostazione: -40 ~ 215°C (-40 ~ 419 °F)	•Dimensioni contagiri	D94,7 X 55,8 mm
•Indicatore del carburante	Range display: spento, kit carburante originale (PN 6120008A), interruttore carburante Sportster	•Peso contagiri	165 g
○Volume serbatoio carburante	Range impostazione: OFF/ 1,0 ~ 9,9 galloni US	•Spia di indicazione	Spia cambio giri/min (Rossa) ● Spia carburante in riserva (Gialla) ● Spia motore (Gialla) ● Spia tensione bassa (Rossa) ● Spia sicurezza (Rossa) ● Spia velocità costante (Arancione/Verde) ● Spia ABS (Gialla) ●

NOTA Design e specifiche possono essere modificati senza preavviso.

3-3 Elenco applicazioni

Tipo di veicolo	Caratteristica			
	Marcia	Avvertimento livello carburante basso	Livello carburante	Chilometraggio rimanente
Sportster				
2004 ~ 2006	-	-	-	-
2007	-	Si (2)	Si (1) (3)	Si (1) (3) (5)
2008 ~ 2013	Si (1)	Si	Si (1) (3)	Si (1) (3) (5)
Dyna				
2004 ~ 2007	-	Si	Si (1) (4)	-
2008	Si(1)	Si	Si (1) (4)	-
2009 ~ 2011	Si(1)	Si	Si (1) (4)	Si (5)
Softail				
2008 ~ 2010	Si (1)	Si	Si (1) (4)	Si (5)

Nota:

1. Nuova caratteristica; 2. Il kit del resistore di mandata carburante necessita di una nuova versione (PN 72545-08); 3. È necessario installare il kit del sensore carburante (PN 6120008A); 4. [Tipo di combustibile] Impostare come CUST (definito dall'utente) e seguire la procedura per conoscere la posizione del carburante per 0% (E), 33%, 66% e 100% (F); 5. Impostare il volume del serbatoio del carburante nelle [impostazioni del volume del carburante].

3-4 Note sulle caratteristiche del carburante

- Per abilitare la funzionalità del livello del carburante e della portata del carburante, i modelli Sportster richiedono l'acquisto separato del kit Sensori del carburante (PN 6120008A). Se il kit sensore del carburante non è installato, i modelli 2007 Sportster richiedono l'acquisto separato del kit resistore di mandata del carburante (PN 72545-08.)
- Il kit sensore del carburante Sportster (PN 6120008A) non è compatibile con i kit livellostato del carburante Sportster (PN 75031-09 PN 75338-9). La motocicletta non può supportare più indicatori di carburante elettrici. Se è in dotazione il kit livellostato del carburante (PN 75031-09 o PN 75338-09), deve essere disabilitato oppure non è possibile installare il kit sensore del carburante (PN 6120008A) e la funzione di carburante di questo kit di misurazione non funziona.

3-5 Funzioni del menù principale



● Nel display chilometraggio totale, premere il **tasto una volta** per passare al display Contachilometri parziale A.

● Quando l'interruttore del motore è SPENTO, tenere premuto il **tasto per 3 secondi** per entrare nel display impostazioni.



● Nel display contachilometri parziale A, premere **una volta il tasto** per passare al display Contachilometri parziale B.

● Tenere premuto il **tasto per 3 secondi** per resettare il record contachilometri parziale A.



● Nel display contachilometri parziale B, premere **una volta il tasto** per passare al display Manutenzione chilometraggio.

● Tenere premuto il **tasto per 3 secondi** per resettare il contachilometri parziale B.



● Nel display manutenzione chilometraggio, premere il **tasto una volta** per passare al display chilometraggio rimanente.

● La manutenzione chilometraggio effettua il conto alla rovescia dal valore d'impostazione; quando esso raggiunge lo 0, il display lampeggia per indicare che è stato raggiunto il chilometraggio selezionato.



● Quando la funzionalità di promemoria è attivata, si tornerà automaticamente alla schermata di manutenzione chilometraggio se viene raggiunto il valore di manutenzione chilometraggio.

● Quando la funzione di promemoria è attiva, passerà automaticamente alla schermata di manutenzione del chilometraggio durante l'avvio se viene raggiunto il valore residuo di chilometraggio rimanente.

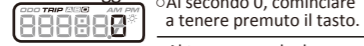


● Tenere premuto il **pulsante per 3 secondi** per passare all'interruttore della funzione di informazione.

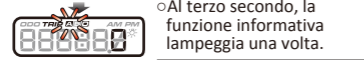


NOTA Non verrà visualizzata se non è supportata nel computer del motore.

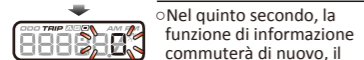
● Tenere premuto il **tasto per 10 secondi** per resettare i record manutenzione chilometraggio.



○ Al secondo 0, cominciare a tenere premuto il tasto.



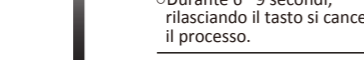
○ Al terzo secondo, la funzione informativa lampeggia una volta.



○ Nel quinto secondo, la funzione di informazione commuterà di nuovo, il display del chilometraggio inizierà a lampeggiare.



○ Durante 6~9 secondi, rilasciando il tasto si cancella il processo.



○ Al decimo secondo, la registrazione di manutenzione chilometraggio viene cancellata.

NOTA Il display può essere spento (consultare l'impostazione 4-9)



● Nel display chilometraggio rimanente, premere il **pulsante una volta** per passare alla schermata di consumo medio di carburante.

● Se il chilometraggio rimanente è inferiore a 16 km (10 miglia), verrà visualizzato "LO RNG" per informare gli utenti.



● Quando la funzionalità di promemoria è attivata, si tornerà automaticamente al display del chilometraggio rimanente se chilometraggio rimanente è troppo basso.

● Quando la funzione di promemoria è attiva, passerà automaticamente al display del chilometraggio rimanente se chilometraggio rimanente è troppo basso.



● Tenere premuto il **pulsante per 3 secondi** per passare all'interruttore della funzione di informazione.



NOTA Non verrà visualizzata se non è supportata nel computer del motore.

● La seguente situazione comporterà la visualizzazione di "r ----" o nessuna visualizzazione.

○ Sensore del carburante anormale (cortocircuito / circuito aperto)

○ Il computer del motore non supporta questa funzione

● Le impostazioni correlate al carburante influenzeranno la precisione di questo valore

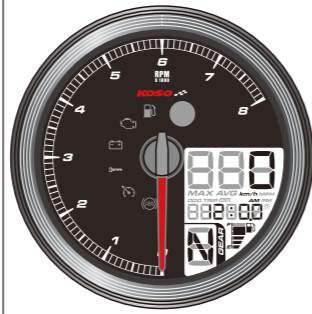
NOTA Il display può essere spento (consultare l'impostazione 4-7-3)



● Nel display consumo medio di carburante, premere il **pulsante una volta** per passare al display orologio.

NOTA Non verrà visualizzato se è incompatibile con il computer del motore.

NOTA Il display può essere spento (consultare l'impostazione 4-7-4)



● Nel display Orologio, premere il **tasto una volta** per passare al display temperatura motore.

NOTA Il display può essere spento (consultare l'impostazione 4-1)



● Nel display temperatura motore, premere il **tasto una volta** per passare al display tensione.

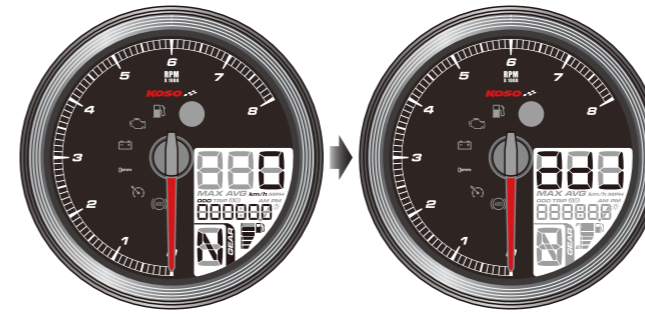
NOTA Il display può essere spento (consultare l'impostazione 4-8-2)



● Nel display tensione, premere il **tasto una volta** per tornare al display chilometraggio totale.

NOTA Il display può essere spento (consultare l'impostazione 4-8-3)

4 Schermata indice delle impostazioni e delle funzioni



● Quando l'interruttore motore è spento, tenere premuto il **pulsante per 3 secondi** per immettere le impostazioni.

● Schermata indice delle funzioni

a1. Ora (formato orario, regolazione orario) - fare riferimento alla procedura4-1
a2. Unità (unità di velocità, unità di temperatura) - fare riferimento alla procedura4-2
a3. Retroilluminazione (colore, luminosità della retroilluminazione) - fare riferimento alla procedura4-3
a4. Pneumatico (percentuale del rapporto pneumatico) - fare riferimento alla procedura4-4
a5. Marcia (modalità indicazione di marcia) - fare riferimento alla procedura4-5
a6. Spia di avvertimento (avviso di sovravelocità) - fare riferimento alla procedura4-6
a7. Carburante - fare riferimento alla procedura4-7
1. Tipo di sensore del carburante4-7-1
2. Display test del carburante4-7-2
3. Volume serbatoio carburante4-7-3
4. Display consumo del carburante4-7-4
a8. Display delle funzioni - fare riferimento alla procedura4-8
1. Interruttore display chilometraggio parziale B4-8-1
2. Interruttore display temperatura del motore4-8-2
3. Interruttore display tensione4-8-3
ax9. Manutenzione chilometraggio - fare riferimento alla procedura4-9
ax10. Chilometraggio totale - fare riferimento alla procedura4-10
1. Impossibile regolare il chilometraggio interno4-10-1
2. Possibile regolare il chilometraggio esterno4-10-2

Uscire dalle impostazioni

4-1 Impostazioni orologio



● Nel display orologio, tenere premuto il **tasto per 3 secondi** per attivare il display impostazioni.



● Es. Se si vuole impostare il tempo nel formato 24 ore.

● Premere **una volta il pulsante** per selezionare il valore di impostazione desiderato.

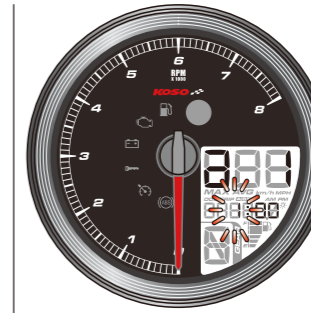
⚠ Ora il valore di impostazione lampeggerà.

NOTA Range impostazione: Formato 12/24 ore



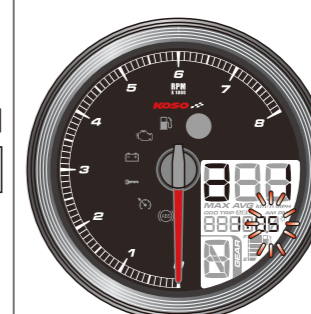
● Esempio: Cambiare l'impostazione del formato ora da 12 ore a 24 ore.

● Tenere premuto il **tasto per 3 secondi** per inserire l'orario nel display Impostazioni (ora).



● Esempio: Cambiare l'impostazione dell'orologio da 1:00 a 1:05.

● Tenere premuto il **tasto per 3 secondi** per tornare al display principale impostazioni orologio.



● Display principale impostazioni orologio.

● Premere il **tasto una volta** per passare alla prossima impostazione.

4-2 Impostazioni unità velocità, temperatura



- Nel display impostazioni unità velocità, temperatura, tenere premuto il **tasto per 3 secondi** per entrare nel display principale.



- Es: Per impostare l'unità di temperatura su °F
 - Premere **una volta il pulsante** per selezionare il valore desiderato.
- ⚠ Ora il valore di impostazione lampeggerà.
- NOTA** Range impostazione: °C (Celsius) e °F (Fahrenheit).



- Es: Per impostare l'unità di velocità in MPH (miglia/ora).
 - Premere **una volta il pulsante** per selezionare il valore di desiderato.
- ⚠ Ora il valore di impostazione lampeggerà.
- NOTA** Range impostazione: km/h, KM e MPH, miglia.
- NOTA** L'unità di misura totale della distanza varia in base all'unità di velocità.



- **Esempio: Impostare l'unità di temperatura da °C (Celsius) a °F (Fahrenheit).**
- Tenere premuto il **tasto per 3 secondi** per tornare nel display principale impostazioni unità velocità e temperatura.



- **Esempio: Impostare l'unità di velocità da km/h, km a MPH, miglia.**
- Tenere premuto il **tasto per 3 secondi** per attivare il display impostazioni unità di temperatura.



- Nel display principale impostazione unità temperatura.
- Premere il **pulsante una volta** per accedere alla schermata di impostazione successiva.

4-3 Impostazioni luminosità retroilluminazione



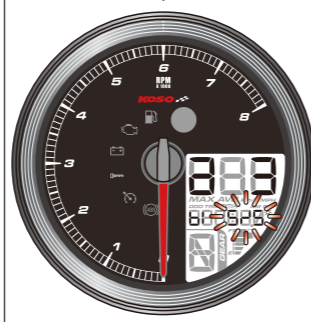
- Nel display principale delle impostazioni della retroilluminazione (colore / luminosità), tenere premuto il **tasto per 3 secondi** per entrare nel display delle impostazioni.



- Es: Per impostare la retroilluminazione (luminosità) su 5/5 (100%).
 - Premere **una volta il pulsante** per selezionare il valore desiderato.
- ⚠ Ora il valore di impostazione lampeggerà.
- NOTA** Range impostazioni: 1-5 (Più scuro) ~ 5-5 (Più chiaro)
Unità impostazione: Ogni fase è circa il 20% di luminosità.
La luminosità della retroilluminazione cambia non appena il valore di impostazione cambia.



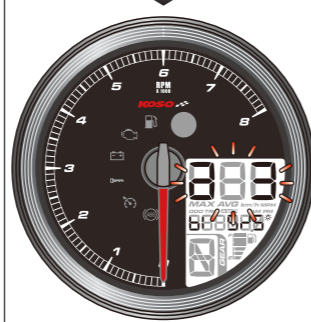
- Es: Per impostare la retroilluminazione (colore) in blu.
 - Premere **una volta il pulsante** per selezionare il valore desiderato.
- ⚠ Ora il valore di impostazione lampeggerà.
- NOTA** Range impostazioni: Rosso (rE), Arancione chiaro (Or), Giallo (YE), Verde (Gr), Blu (bl), Blu chiaro (ln), Viola (Pu), Bianco (W).



- **Esempio: Impostare la retroilluminazione (luminosità) da 3/5 (60%) a 5/5 (100%).**
- Tenere premuto il **pulsante per 3 secondi** per tornare al display principale delle impostazioni della retroilluminazione (colore / luminosità).



- Es: cambio del colore retroilluminazione da bianco (w) a blu (bl).
- Tenere premuto il **pulsante per 3 secondi** per accedere al display delle impostazioni della retroilluminazione (luminosità).

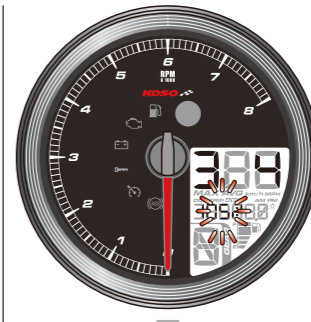


- Display principale delle impostazioni della retroilluminazione (colore/luminosità).
- Tenere premuto il **pulsante una volta** per entrare nel display delle impostazioni successive.

4-4 Circonferenza pneumatici



- Nell'impostazione circonferenza pneumatici, tenere premuto il **tasto per 3 secondi** per attivare il display impostazioni.



- **Esempio: Impostare la percentuale di pneumatici dal 100 al 150%.**
- Tenere premuto il **pulsante per 3 secondi** per tornare al display principale della circonferenza pneumatici.



- Tenere premuto il **pulsante per 3 secondi** per spostare il cursore sul livello di impostazione desiderato.
- ⚠ Ora il valore di impostazione lampeggerà.
- Tenere premuto il **pulsante per 3 secondi** per selezionare il valore desiderato.
- NOTA** Range impostazione: 50 ~ 210%.

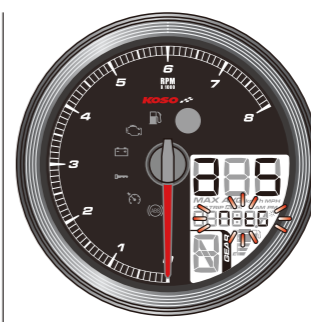


- Display principale delle impostazioni della percentuale di pneumatici.
- Tenere premuto il **pulsante una volta** per entrare nel display dell'impostazione successiva.

4-5 Impostazioni display marcia



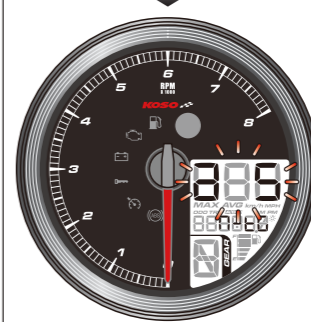
- Nel display impostazioni marcia, tenere premuto il **pulsante per 3 secondi** per entrare nel display delle impostazioni.



- **Esempio: Impostare la marcia da On (mostra tutto N / 1 ~ 6) a n-tG (N e marcia più alta).**
- Tenere premuto il **pulsante per 3 secondi** per tornare al display principale delle impostazioni della marcia.



- Es: Per impostare la marcia su n-tG (N e marcia più alta).
 - Premere **una volta il pulsante** per selezionare il valore di impostazione desiderato.
- ⚠ Ora il valore di impostazione lampeggerà.
- NOTA** Range impostazione: ON (mostra tutto N / 1 ~ 6), OFF, tG (marcia più alta), n-tG (N e marcia più alta).
- NOTA** ● La marcia più alta viene appresa durante il viaggio.
● Per riapprendere il livello della marcia, staccare l'alimentazione principale del misuratore per 30 secondi e ricollegarla nuovamente.



- Nel display principale delle impostazioni della marcia.
- Premere il **pulsante una volta** per accedere alla schermata di impostazione successiva.

4-6 Impostazioni spia cambio RPM



● Nel display principale delle impostazioni spia cambio RPM, tenere premuto il **pulsante per 3 secondi** per entrare nel display delle impostazioni.



● Tenere premuto il **pulsante per 3 secondi** per spostare il cursore sul livello di impostazione desiderato.

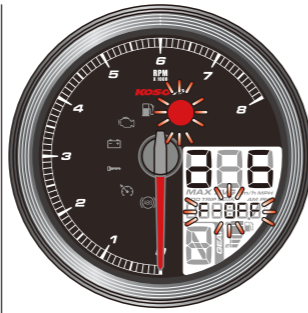
⚠ Ora il valore di impostazione lampeggerà.

● Tenere premuto il **pulsante** per selezionare il valore desiderato.

NOTA Range impostazioni: 2.000 ~ 8.000



● **Esempio: Impostare la spia cambio RPM da 5.500 giri a 5.700 giri**
● Tenere premuto il **tasto per 3 secondi** per attivare il display modalità di avviso RPM massimi.



● Es: Per impostare la modalità di avviso RPM massimi su F-ON (lampeggiante).
● Premere **una volta il pulsante** per selezionare il valore desiderato.

⚠ Ora il valore di impostazione lampeggerà.
NOTA Range impostazione: F-OFF (acceso), F-ON (lampeggiante).



● **Esempio: Impostare la modalità di avviso RPM massimi da F-OFF (acceso) a F-ON (lampeggiante).**
● Tenere premuto il **pulsante per 3 secondi** per tornare al display principale avviso di sovravelocità.



● Display principale delle impostazioni di sovravelocità.
● Premere il **pulsante una volta** per accedere alla schermata di impostazione successiva.

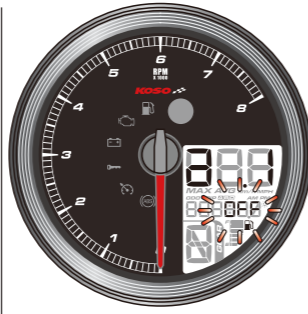
4-7 Impostazioni carburante



● Nel display impostazioni carburante, tenere premuto il **pulsante per 3 secondi** per entrare nel display delle sottoimpostazioni.



● Nel display tipo carburante, tenere premuto il **tasto per 3 secondi** per attivare il display impostazioni tipo carburante.

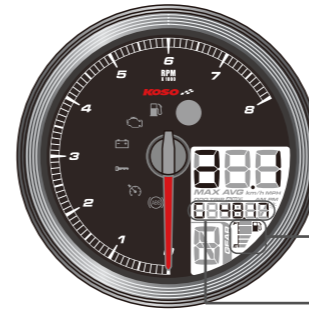


● Es: Per impostare il tipo di carburante su CUST (definito dall'utente).
● Premere **una volta il pulsante** per selezionare il valore desiderato.

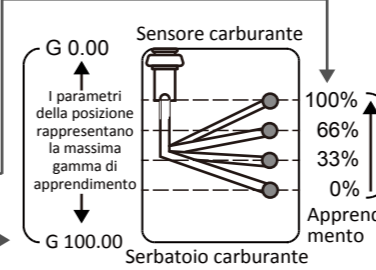
⚠ Ora il valore di impostazione lampeggerà.
NOTA Range impostazioni:
1. OFF (display carburante spento)
2. SPo SU (interruttore di volume del carburante Sporster)
3. F-KIT (Kit carburante PN.6120008A)
4. CUST (definito dall'utente)



● **Esempio: Per impostare il tipo di carburante da OFF (off) a CUST (definito dall'utente).**
● Tenere premuto il **pulsante per 3 secondi** per entrare nella modalità definita dall'utente.



● Modalità definita dall'utente
Ha bisogno di apprendere la posizione del volume del carburante 0% (E), 33%, 66%, 100% (F).



● Display di apprendimento posizione volume del carburante 0%.
● Confermare che il carburante è quasi esaurito prima di apprendere.

● Lasciare che il veicolo rimanga fermo per 10 ~ 15 secondi per stabilizzare la superficie liquida.
● Premere **una volta il pulsante** per conoscere la posizione attuale del carburante.

● Tenere premuto il **pulsante per 3 secondi** per entrare nel display di apprendimento della posizione successiva del volume del carburante.

● Display di apprendimento posizione volume del carburante 33%.

● Confermare che il serbatoio del carburante contiene 1/3 di carburante prima di apprendere.

● Lasciare che il veicolo rimanga fermo per 10 ~ 15 secondi per stabilizzare la superficie liquida.

● Premere **una volta il pulsante** per conoscere la posizione attuale del carburante.

● Tenere premuto il **pulsante per 3 secondi** per entrare nel display di apprendimento della posizione successiva del volume del carburante.

● Display di apprendimento posizione volume del carburante 66%.

● Confermare che il serbatoio del carburante contiene 2/3 di carburante prima di apprendere.

● Lasciare che il veicolo rimanga fermo per 10 ~ 15 secondi per stabilizzare la superficie liquida.

● Premere **una volta il pulsante** per conoscere la posizione attuale del carburante.

● Tenere premuto il **pulsante per 3 secondi** per entrare nel display di apprendimento della posizione successiva del volume del carburante.

● Display di apprendimento posizione volume del carburante 100%.

● Confermare che il serbatoio del carburante contiene 3/3 di carburante prima di apprendere.

● Lasciare che il veicolo rimanga fermo per 10 ~ 15 secondi per stabilizzare la superficie liquida.

● Premere **una volta il pulsante** per conoscere la posizione attuale del carburante.

● Tenere premuto il **pulsante per 3 secondi** per entrare nel display di apprendimento della posizione successiva del volume del carburante.

● Display di conferma apprendimento.

● Tenere premuto il **pulsante una volta** per salvare i risultati attuali di apprendimento, quindi tornare automaticamente al display delle impostazioni del tipo di carburante.

● Se si verifica un errore nel processo di apprendimento, verrà visualizzato "errore" durante il salvataggio. Quindi abbandonare questo apprendimento e tornare al display del tipo di carburante.

● Tenere premuto il **pulsante per 3 secondi** per rinunciare al risultato di apprendimento attuale e tornare al display delle sottoimpostazioni.

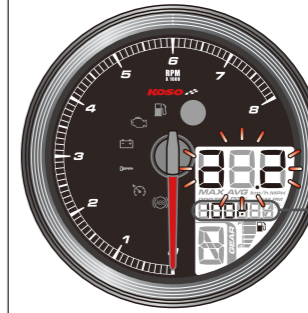
● Nel display Impostazioni tipo carburante.

● Premere il **tasto una volta** per passare alla prossima impostazione.

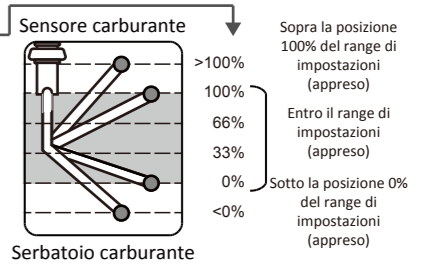
NOTA Range impostazione:
● Quando è impostato su OFF o SPo SU, tornerà al display delle impostazioni del tipo di carburante.

● Quando è impostato su altre impostazioni, si entrerà nell'opzione di impostazione successiva.

4-7-2

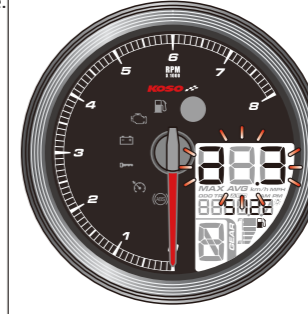


● Indicatore di posizione del carburante.
● Questa schermata mostrerà la posizione attuale della superficie liquida, se supera il range consigliato si raccomanda di reimpostare i parametri del volume di carburante per ottenere informazioni più precise sul volume e sul range del carburante.

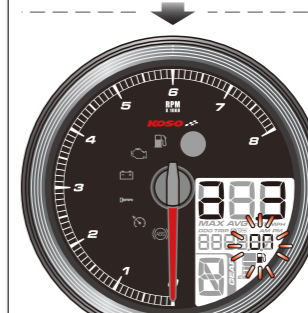


● Premere il **pulsante** per immettere le impostazioni del volume del carburante.

4-7-3

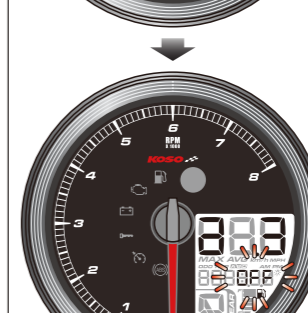


● Nel display impostazioni volume carburante, tenere premuto il **pulsante per 3 secondi** per entrare nel display delle impostazioni.

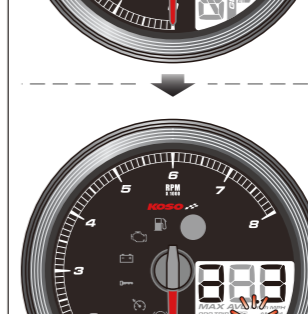


● Es: Per impostare il volume del carburante su ON.
● Tenere premuto **una volta il pulsante** per selezionare il valore di impostazione desiderato.

⚠ Ora il valore di impostazione lampeggerà.
NOTA Range impostazione: ON, OFF.



● **Esempio: Impostare il volume del carburante da OFF a ON.**
● Tenere premuto il **pulsante per 3 secondi** per accedere al display delle impostazioni del volume carburante.



● Tenere premuto il **pulsante per 3 secondi** per spostare il cursore sul livello di impostazione desiderato.

⚠ Ora il valore di impostazione lampeggerà.

● Tenere premuto il **pulsante** per selezionare il valore desiderato.

NOTA Range impostazione: 1,0 ~ 9,9 galloni

NOTA Il metodo di calcolo del volume controlla il volume totale del serbatoio del carburante e il volume di carburante indicato come basso nel manuale d'uso del veicolo, quindi lo sostituisce nell'equazione sotto:
vol. totale - (vol. carburante basso / 2) = valore di impostazione.
Quindi inserire il risultato nel valore di impostazione.



- Esempio: Impostare il valore del volume del carburante da 4,5 a 4,8.
- Tenere premuto il pulsante per 3 secondi per tornare al display delle impostazioni del volume carburante.



- Display principale impostazioni del volume carburante.
- Premere una volta il pulsante per accedere al display delle impostazioni successive.

4-7-4



- Nel display sottoimpostazioni, tenere premuto il pulsante per 3 secondi per entrare nel display delle impostazioni consumo carburante.



- Es: Per impostare l'unità di consumo di carburante su MPG (USA).
 - Premere una volta il pulsante per selezionare il valore di impostazione desiderato.
- ⚠ Ora il valore di impostazione lampeggerà.
- NOTA** Range impostazioni: OFF, L/100 km, km/L, MPG (USA), MPG (Regno Unito).

4-8 Impostazioni schermo delle funzioni



4-8-1

- Nel display principale impostazioni dello schermo, tenere premuto il pulsante per 3 secondi per entrare nel display delle sottoimpostazioni.



- Esempio: Per impostare l'unità di consumo carburante da OFF a MPG (USA).
- Tenere premuto il pulsante per 3 secondi per tornare al display delle impostazioni dell'unità di consumo di carburante (a.4).



- Nel display delle impostazioni dell'unità di consumo di carburante (a.4).
- Premere una volta il pulsante per tornare al display delle impostazioni dello schermo delle funzioni.



- Nel display delle impostazioni dello schermo delle funzioni.
- Premere una volta il pulsante per accedere al display delle impostazioni successive.



- Es: Per nascondere la visualizzazione del chilometraggio parziale B (H).
 - Premere una volta il pulsante per selezionare il valore di impostazione desiderato.
- ⚠ Ora il valore di impostazione lampeggerà.
- NOTA** Range impostazione: Nascondo (H), Mostra (S).



- Esempio: Impostare la visualizzazione del chilometraggio parziale B da mostra (S) a nascosta (H).
- Tenere premuto il pulsante per 3 secondi per tornare al display principale delle impostazioni di visualizzazione del chilometraggio parziale B.



- Display principale delle impostazioni di visualizzazione del chilometraggio parziale B.
- Premere una volta il pulsante per entrare nel display principale delle impostazioni della temperatura del motore.

4-8-2



- Nel display principale impostazioni della visualizzazione della temperatura del motore, tenere premuto il pulsante per 3 secondi per entrare nel display delle impostazioni.



- Es: Per nascondere (H) la visualizzazione della temperatura del motore.
 - Premere una volta il pulsante per selezionare il valore di impostazione desiderato.
- ⚠ Ora il valore di impostazione lampeggerà.
- NOTA** Range impostazione: Nascondo (H), Mostra (S).



- Display principale impostazioni di visualizzazione della temperatura del motore.
- Premere una volta il pulsante per entrare nel display principale delle impostazioni di visualizzazione della tensione.



4-8-3



- Display principale impostazioni di visualizzazione della temperatura del motore.
- Premere una volta il pulsante per entrare nel display principale delle impostazioni di visualizzazione della tensione.



- Es: Per nascondere la visualizzazione della tensione (H).
 - Premere una volta il pulsante per selezionare il valore di impostazione desiderato.
- ⚠ Ora il valore di impostazione lampeggerà.
- NOTA** Range impostazione: Nascondo (H), Mostra (S).



- Esempio: Impostare la visualizzazione della tensione da mostra (S) a nascosta (H).
- Tenere premuto il pulsante per 3 secondi per tornare al display principale delle impostazioni di visualizzazione della tensione.



- Display principale delle impostazioni di visualizzazione della tensione.
- Premere una volta il pulsante per entrare nel display principale delle impostazioni di visualizzazione della funzione.



- Display principale delle impostazioni di visualizzazione della funzione.
- Premere il tasto una volta per passare alla prossima impostazione.

4-9 Impostazioni di manutenzione chilometraggio



- Nel display principale delle impostazioni di manutenzione chilometraggio, tenere premuto il **pulsante per 3 secondi** per entrare nel display delle impostazioni.



- Es: Per impostare la manutenzione chilometraggio su (ON).
- Premere **una volta il pulsante** per selezionare il valore di impostazione desiderato.

⚠ Ora il valore di impostazione lampeggerà.

NOTA Range display: ON, OFF.



- Esempio: Impostare la manutenzione chilometraggio da OFF a ON.
- Tenere premuto il **pulsante per 3 secondi** per entrare nel display principale manutenzione chilometraggio.

NOTA Quando è impostato su OFF, tornerà direttamente al display principale manutenzione chilometraggio.



- Tenere premuto il **pulsante per 3 secondi** per spostare il cursore sul livello di impostazione desiderato.

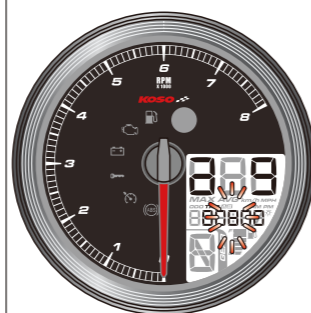


⚠ Ora il valore di impostazione lampeggerà.

- Premere **una volta il pulsante** per selezionare il valore desiderato.



NOTA Range impostazione: 500 ~ 16.000 km (300 ~ 10.000 miglia)



- Esempio: Impostare la manutenzione chilometraggio da 500 a 1.500.
- Tenere premuto il **pulsante per 3 secondi** per tornare nel display principale manutenzione chilometraggio.



- Display principale manutenzione chilometraggio.
- Premere **una volta il pulsante** per accedere al display delle impostazioni successive.



- Esempio: Per impostare il chilometraggio esterno totale da 0 a 5000 km.

- Tenere premuto il **pulsante per 3 secondi** per spostare il cursore sul livello di impostazione desiderato.



- Display principale di impostazioni chilometraggio esterno totale.
- Premere il **tasto una volta** per tornare al display principale chilometraggio totale.



- Display principale di impostazioni chilometraggio totale.
- Premere **una volta il pulsante** per tornare alla schermata di avvio.

5 Ricerca dei guasti

La situazione seguente non indica anomalia del misuratore. Controllare quanto segue prima di consegnare il dispositivo a un centro autorizzato per la riparazione.

Problema	Controllo parte
Il misuratore non funziona quando viene collegato all'alimentazione.	<ul style="list-style-type: none"> • Il dispositivo non riceve alimentazione. <ul style="list-style-type: none"> → Controllare che il cablaggio sia collegato. Cablaggio e fusibili non siano rotti. → La batteria non sia rotta né sia troppo vecchia per alimentare sufficiente potenza 12V DC per far funzionare il misuratore.

※ Se i problemi persistono dopo aver visualizzato i passaggi di cui sopra, contattare il proprio distributore locale.

4-10 Impostazioni chilometraggio interne ed esterne totali



- Nel display principale delle impostazioni del chilometraggio totale, tenere premuto il **pulsante per 3 secondi** per entrare nel display delle sottoimpostazioni.

4-10-1



- Es: Il display attuale chilometraggio interno totale è di 5 km.
- Premere il **pulsante una volta** per entrare nel display delle impostazioni di chilometraggio esterno totale.

⚠ L'utente non è in grado di regolare o rimuovere il chilometraggio interno totale.

NOTA Range display: 0~999.999 km (miglia).



4-10-2



- Nel display principale delle impostazioni del chilometraggio esterno totale, tenere premuto il **pulsante per 3 secondi** per entrare nel display delle impostazioni.



- Tenere premuto il **pulsante per 3 secondi** per spostare il cursore sul livello di impostazione desiderato.



⚠ Ora il valore di impostazione lampeggerà.

- Premere **una volta il pulsante** per selezionare il valore desiderato.



NOTA Range display: 0~999.999 km (miglia).